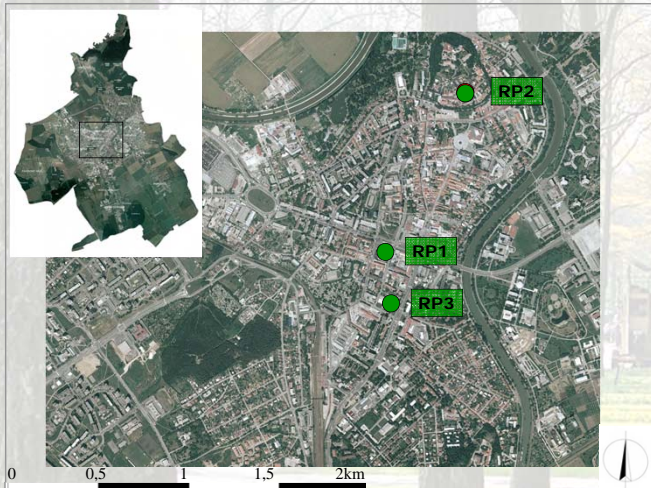


HODNOTENIE VLASTNOSTÍ VEGETÁCIE V SÚVISLOSTI SO ZMENOU KLÍMY V URBANIZOVANOM PROSTREDÍ

Rózová Z., Mikulová E.
Univerzita Konštantína Filozofa v Nitre

Zmenené mestské prostredie neposkytuje rastlinám vhodné podmienky pre život a vyvoláva stres. U drevín sa prejavuje stres najmä v poškodení zdravotného stavu a narušením ich vizuálnych vlastností. Najdôležitejšími prvkami sadovníckych kompozícií sú dreviny. Z výtvarného hľadiska sú to všetko objemové prvky s rozličnými vizuálnymi vlastnosťami.

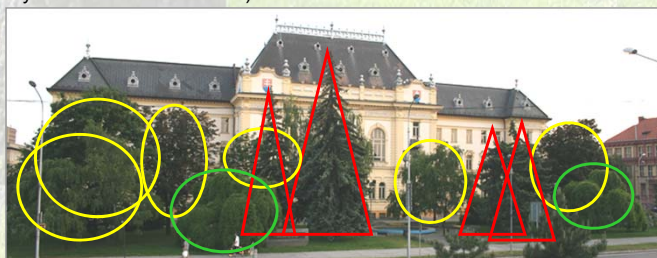
Cieľom práce bolo zhodnotenie zdravotného stavu (podľa Machovca, 1982) a hodnotenie vizuálnych vlastností vegetačných úprav ako je veľkosť, tvar, farba, textúra na plochách s reprezentačnou funkciou (podľa Mikulovej, Rózovej, 2010). Posudzované charakteristiky sú ovplyvnené podmienkami prostredia, ktoré sa odrážajú v zdravotnom stave drevín. Metodický postup bol overený na modelových plochách v meste Nitra (obr. 1).



Obrázok 1 RIEŠENÉ PLOCHY V MESTE NITRA (Ortofotomapa Geodis Slovakia, s.r.o., 2003 - upravila Mikulová, 2009)

Na základe terénneho prieskumu na ploche pri Krajskom súde v Nitre bolo na ploche zistených 31 jedincov a 11 druhov drevín. Zdravotný stav porastu je dobrý (21 drevín dostalo bodové hodnotenie 3), 8 jedincov má zdravotný stav až veľmi dobrý a 2 jedince nevyhovujúci. Žiadna drevina nie je odumretá, ale ani žiadnej drevine sme nepridelili bodové ohodnotenie 5.

Na základe analýzy vlastností vegetačných prvkov boli zistené tieto vlastnosti. Textúra drevín je veľmi pestrá, vyskytujú sa všetky typy a ich kombinácie. Počas celého roka u väčšiny drevín prevláda neutrálna zelená a strieborná farba listov (ihličia). Takáto neurčitá farebnosť je nevhodná pre esteticko-reprezentačné plochy. Na obr. 2 sú červenou farbou zvýraznené dreviny, ktorých farebné pôsobenie je nevhodné. Jesenný efekt ostatných drevín je málo výrazný (niektoré druhy prefarbujú do žltá alebo do oranžova). Dreviny v úprave kvitnú zväčša na jar, ale ich kvety sú veľkosťou aj farbou nevýrazné (väčšinou zelenožlté, žlté, biele). Plody sú farebne málo atraktívne (hnedé, čierne, červené, žltohnedé, žltozelené, červenozelené), preto estetické pôsobenie týchto drevín je len čiastočné a na obr. 2 sú vyznačené žltou farbou. Priemerná výška drevín je 7 m a väčšina nevhodne prekrýva historickú budovu, preto sú na obr. 2 vyznačené červenou. Vo vegetačnej úprave prevládajú dreviny s prirodzenými tvarmi korún (kužeľovité, valcovité, vajcovité), ale nachádzajú sa tu aj zaujímavé a esteticky pôsobiace tvarové formy (napr. dáždnikovitá na obr. 2 zvýraznená zelenou farbou).



Obrázok 2 VEGETAČNÁ ÚPRAVA PRED KRAJSKÝM SÚDOM V NITRE

MACHOVEC, J. 1982. *Sadovnícka dendrológia*. Praha : SPN, 1982. 246 s.

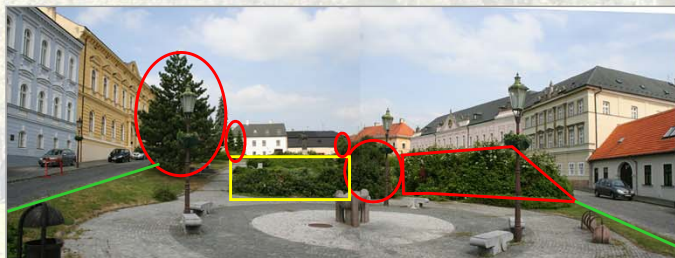
MIKULOVÁ, E., RÓZOVÁ, Z. 2010. Compositional - aesthetic evaluation of the vegetation in relation to buildings. In: *Ekológia* (Bratislava) : International Journal for Ecological Problems of the Biosphere. Vol. 29, no. 3 (2010), p. 269- 280. ISSN 1335-342X.

prof. Ing. Zdenka Rózová, CSc., zrozova@ukf.sk, <http://www.eaup.fpv.ukf.sk/>
Ing. Erika Mikulová, PhD., emikulova@ukf.sk

Katedra ekológie a environmentalistiky, FVP UKF v Nitre, Tr. A. Hlinku 1, 949 74 Nitra

Na Pribinovom námestí bolo zistených 24 druhov a 57 jedincov. Zdravotný stav drevín je dobrý až veľmi dobrý (viac ako 90% drevín má bodové hodnotenie 3 alebo 4).

Na Pribinovom námestí sa vyskytujú všetky typy textúr a ich kombinácie. Počas celého roka u väčšiny drevín prevláda zelená a sivozelená farba, pretože úpravu tvoria ihličnaté a vždyzelené dreviny, s neurčitým farebným pôsobením (na obr. 3 sú vyznačené červenou farbou). Jesenný efekt prefarbovania listov sa takmer nevyskytuje (len červenozelené). Dreviny v úprave kvitnú zväčša na jar alebo v lete, ale ich kvety sú veľkosťou nevýrazné (biele, žlté, ružové). Plody sú hnedé, čierne, oranžové, modré, červené a fialové. Estetické pôsobenie týchto drevín je len čiastočné a na obr. 3 sú vyznačené žltou farbou. Priemerná výška drevín je 0,7m a väčšina nevhodne prekrýva historické budovy na námestí, preto sú na obr. 3 vyznačené červenou. Historické námestia neboli porastené vysokou vegetáciou. Vhodná je pre ne nízka vegetácia. Vo vegetačnej úprave prevládajú dreviny s prirodzenými tvarmi korún (vajcovité, polguľovité, vankúšovité), ale nachádzajú sa tu aj zaujímavé tvarové formy (dáždnikovitá, poliehavá), ktoré však prekrýva okolitá vysoká krovitá výsadba.



Obrázok 3 VEGETAČNÁ ÚPRAVA NA PRIBINOVOM NÁMESTÍ

Na základe terénneho prieskumu na ploche pred Mestským úradom v Nitre bolo zistených 52 druhov drevín. Hodnotenie zdravotného stavu ukázalo, že porast je v dobrom stave, 100 ks z celkového počtu jedincov má pridelenú bodovú hodnotu 3.

Na ploche pred Mestským úradom v Nitre bola zistená veľmi pestrá textúra drevín, vyskytujú sa všetky typy a ich kombinácie. Počas celého roka u väčšiny drevín prevláda zelená a strieborná farba listov (ihličia), vyskytuje sa aj červenolistý a žltopanašovaný kultivar. Dreviny v úprave kvitnú počas celého vegetačného obdobia, ich kvety sú farbou výrazné (ružová, biela, žltá). Plody sú tiež farebne atraktívne (oranžové, červené, červenohnedé, biele). Farebnosť drevín v úprave je estetická (na obr. 4 sú tieto dreviny vyznačené zelenou farbou). Priemerná výška drevín je do 1m. Dreviny prekrývajúce fasádu budovy sú svojou výškou nevhodné a na obr. 4 sú vyznačené červenou farbou. Vo vegetačnej úprave prevládajú esteticky pôsobiace vyšľachtené tvary korún (guľovitá, previsnutá, plazivá) a prirodzené tvary (vystúpavá, kužeľovitá).



Obrázok 4 VEGETAČNÁ ÚPRAVA PRED MESTSKÝM ÚRADOM V NITRE

Hodnotenie zdravotného stavu naznačuje dobrý stav porastov na reprezentačných plochách v klimaticky zmenených podmienkach mestského prostredia. Hodnotením vizuálnych vlastností sme zistili, že prevažujú kombinácie vlastností, ktoré majú estetické, alebo čiastočne estetické pôsobenie.

Podakovanie: Táto práca bola vypracovaná za podpory ASFEU OPVaV EÚ Environmentálne aspekty urbanizovaného prostredia ITMS 26220220110.

„Podporujeme výskumné aktivity na Slovensku/Projekt je spolufinancovaný zo zdrojov EÚ.“



Európska únia
Európsky fond regionálneho rozvoja